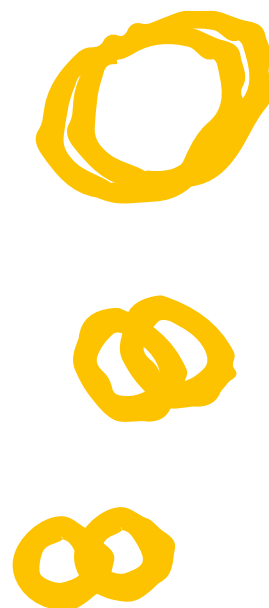


**Projet de loi
relatif à la protection
de l'enfance**



À ce jour,

340 000 jeunes sont suivis par **l'aide sociale à l'enfance**. Pourtant, une **majorité** connaissent de nombreuses **difficultés** durant leur **prise en charge** et/ou **après** leur **placement**.



De la loi de décentralisation de 1983 à la loi de 2016 relative à la protection de l'enfant, les dispositifs ont évolué **dans le sens d'une meilleure protection** et **d'un accompagnement plus adapté des enfants**, ainsi que d'un **contrôle plus précis** des règles applicables.



Toutefois, la **gouvernance** reste **complexe**. Les **nombreux dysfonctionnements** et l'**augmentation** du **nombre de mineurs non accompagnés** ces dernières années montrent les **limites** du **système**.

Le projet de loi

Aussi, présenté au **Conseil des ministres** le **16 juin 2021** par **Olivier Véran** et par **Adrien Taquet**, le projet de loi relatif à la protection des enfants entend **répondre** à ces **défaillances persistances**, mais aussi, **mettre en place un contrôle renforcé** sur le **système d'évaluation** des mineurs non-accompagnés (MNA).

Secrétaire d'État
chargé de l'**enfance**
et des **familles**



Ministre
des **solidarités**
et de la **santé**

Les 7 volets du projet de loi

1. Améliorer le quotidien des enfants protégés

Le texte **interdit** le **placement** peu sécurisé des mineurs confiés à l'aide sociale à l'enfance (ASE) dans des **hôtels** (sauf exceptions).



Il **renforce** également la **sécurité affective** des enfants confiés à l'ASE en prévoyant :

- la **recherche systématique** de la **possibilité** de **confier l'enfant** à son **entourage** (famille/voisins/amis connus) **avant d'envisager un placement** ;
- l'**évolution des règles de délégation parentale**.



2. Mieux **protéger** les **enfants** contre les **violences**



Le texte introduit :

- des **contrôles systématiques** de tous les **professionnels** intervenant auprès des enfants de l'ASE afin qu'aucun d'eux ayant été **condamnés** pour infractions sexuelles ne soit **au contact des enfants** ;
- l'inscription, dans tous les établissements et services de l'ASE d'une "**politique de prévention et de lutte contre la maltraitance**" ;
- la **généralisation** d'un **référentiel unique partagé** qui **recense** tous les **signalements des faits de violences**.



3. Améliorer les garanties procédurales en matière d'assistance éducative

Le texte prévoit l'**information systématique** du **juge** des enfants en cas de **changement de lieu de placement**, afin de vérifier que celui-ci est bien dans l'**intérêt du mineur**.

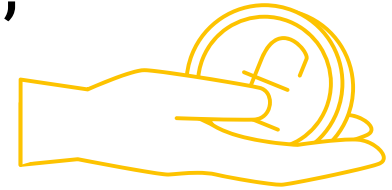


4. Améliorer l'exercice du métier d'assistant familial

Le projet de loi **sécurise** les **familles d'accueil** qui **accompagnent** plus de la moitié des enfants de l'ASE. Il envisage de :



- garantir une **rémunération minimale** pour l'assistant familial qui accueille 1 seul enfant (actuellement **en-dessous du Smic**) ;
- maintenir pour **4 mois maximum** la **rémunération** en cas de **suspension d'agrément** ;
- permettre aux assistants familiaux employés par des personnes publiques de **continuer leur activité au-delà de 67 ans** afin d'**accompagner** les enfants qu'ils accueillent jusqu'à leur **majorité**.



Il prévoit également que **assistants familiaux** puissent **assurer** les **besoins fondamentaux** des enfants dont ils ont la garde, par un **fichier national** des **agréments** de ceux exerçant dans **plusieurs départements**.



5. Mieux **piloter** la **politique** de **prévention** et de **protection** de **l'enfance**

La **gouvernance nationale** de la protection de l'enfance est **réformée** par :

- une **meilleure coordination** des **instances nationales existantes** : création d'un **organisme national unique**, prenant la forme d'un groupement d'intérêt public (**GIP**) ;
- le **renforcement** des **services** de protection maternelle et infantile (**PMI**) dans leur rôle d'**acteur pivot** en matière de **santé publique**.



6. Mieux protéger les MNA

Le projet de loi ajoute **2 critères de répartition des mineurs étrangers isolés sur le territoire** :

- les **spécificités socio-économiques des départements**, en particulier leur **niveau de pauvreté** ;
- leur **action en faveur des MNA** à leurs **18 ans**.



Enfin, il instaure l'**obligation**, pour les **départements**, de transmettre chaque mois au préfet leurs **décisions** concernant l'**évaluation** des personnes se déclarant **MNA** au risque d'un **retrait** de la **contribution forfaitaire** de l'**État**.



Ce que j'en pense

Malgré la volonté du texte d'apporter des **réponses nécessaires** à des **enjeux urgents**, son **manque d'ambition**, marqué par de **nombreux oublis**, ne lui permet pas d'améliorer suffisamment le quotidien des **enfants placés à l'ASE**.

Garantir la **primauté** de l'**intérêt supérieur** de l'**enfant** via la prise en charge la plus adaptée nécessite **davantage de précisions** mais surtout un **renforcement des normes d'encadrement** et **politiques de prévention**. Cela requiert également l'inclusion d'**objectifs qualitatifs nationaux** permettant des **évaluations plus précises** des mesures et ainsi, leur possible **amélioration**.



Ce que j'en pense

En outre, l'**inclusion** d'un volet portant sur la **santé mentale**, la nette **revalorisation** des **métiers** de l'**action sociale** et des **familles** ainsi que l'**application homogène** de la politique de protection de l'enfance sur l'ensemble du territoire sont **indispensables** et abordés de façon **insuffisante**.

